



# Ножницы секторные

Серия «МАСТЕР»



Паспорт модели:  
**НС-65 (KVT)**  
**НС-95 (KVT)**

[www.kvt.su](http://www.kvt.su)

## **ВНИМАНИЕ!**

*Прочитайте данный паспорт перед эксплуатацией инструмента и сохраните его для дальнейшего использования. Пожалуйста, обратите внимание на предупреждающие надписи. Это поможет Вам продлить срок службы инструмента, избежать его повреждения и травм при работе.*

## Назначение

Ножницы секторные **НС-65 (КВТ), НС-95 (КВТ)** предназначены для резки силовых бронированных кабелей и проводов с медными и алюминиевыми жилами



*Ножницы не предназначены для резки кабелей со стальной проволоочной броней, кабелей и проводов со стальным сердечником, а так же стальных прутков, арматуры, стальных тросов и стальных канатов*

## Комплект поставки

Ножницы секторные . . . . . 1 шт.  
Тканевая водозащитная сумка . . . . . 1 шт.  
Паспорт . . . . . 1 шт.

## Технические характеристики

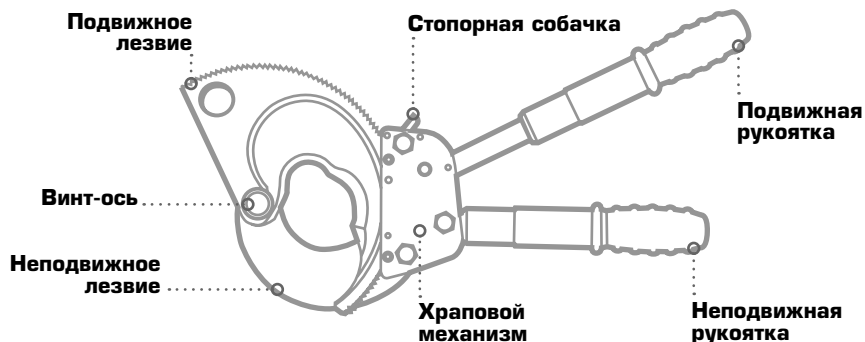
| Наименование                               | НС-65      | НС-95      |
|--|------------|------------|
| Максимальный диаметр кабеля, мм*           | 65         | 95         |
| Твердость лезвий (HRC)                     | 48...52    | 48...52    |
| Телескопические ручки                      | +          | +          |
| Габаритные размеры инструмента (длина), мм | 415/580    | 450/605    |
| Габаритные размеры сумки, мм               | 430x205x50 | 500x280x60 |
| Вес инструмента/в сумке, кг                | 3.5/3.8    | 4.7/5.0    |

\* В таблице указан максимальный диаметр резки алюминиевых кабелей!

При резке медных кабелей следует учитывать наибольшую твердость материала!

Максимальный диаметр резки для медных кабелей составляет не более 60 % от указанного значения!

## Устройство и принцип работы



Ножницы секторные состоят из лезвий подвижного и неподвижного, храпового механизма, стопорной собачки и телескопических рукояток.

Подвижная рукоятка конструктивно связана с храповиком, который приводит в действие

подвижное лезвие за счет сцепления зубьев лезвия с зубьями храповика. Храповик пошагово перемещает подвижное лезвие в направлении разрезаемого кабеля, при этом стопорная собачка фиксирует очередной сектор подвижного лезвия.

## Меры безопасности

- Ножницы секторные НС-65 (КВТ), НС-95 (КВТ) являются профессиональным инструментом, эксплуатация и обслуживание которого должна производиться квалифицированным персоналом



### Ознакомьтесь с инструкцией!

Перед началом работы внимательно изучите паспорт инструмента!



### Не резать кабель со стальным сердечником!

Используйте ножницы согласно их назначения!



### Осторожно! Возможно травмирование!

Берегите руки! Не помещайте пальцы в рабочую зону инструмента!



### Не работать под напряжением!

Перед началом работы убедитесь, что линия обесточена и заземлена!

- Используйте инструмент согласно его назначения
- Внимательно осмотрите ножницы на предмет целостности, в случае обнаружения дефектов следует обратиться в Сервисный Центр КВТ
- Не допускайте попадания частиц грязи, песка, глины или иных абразивных частиц в механизм ножиц – это приведет более быстрому износу храповика и зубьев подвижного лезвия
- В случае обнаружения некорректной работы инструмента, а также в случае обнаружения неисправностей, прекратите его использование и обратитесь в Сервисный Центр КВТ
- В случае проведения самостоятельного ремонта используйте только оригинальные запчасти КВТ, которые Вы можете приобрести в Сервисном Центре КВТ. Предварительно согласуйте проведение самостоятельного ремонта с Сервисным Центром КВТ, иначе возможна потеря гарантии на инструмент (согласно разделу №4 п.6 Положения о гарантийном обслуживании)

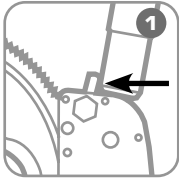
### ВНИМАНИЕ!

*Предупреждения, меры безопасности, приводимые в данном руководстве, не могут предусмотреть все возможные ситуации. Квалифицированный рабочий персонал должен понимать, что здравый смысл и осторожность должны присутствовать при работе с оборудованием.*

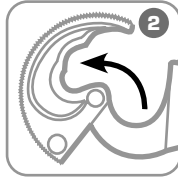
## Подготовка к работе

- Убедитесь, что проводимые работы соответствуют назначению и техническим возможностям ножниц
- Примите наиболее удобное положение для работы с ножницами и не забывайте о мерах безопасности

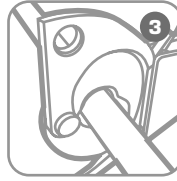
## Порядок работы



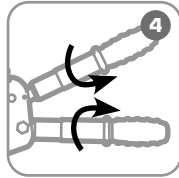
**Расфиксируйте подвижную рукоятку и надавите ей на стопорную собачку.**



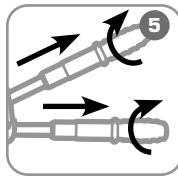
**Поверните подвижное лезвие, освободив рабочую зону.**



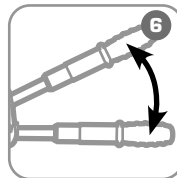
**Поместите кабель в рабочую зону и поверните подвижное лезвие до зацепления с храповым механизмом.**



**Расфиксируйте рукоятки, повернув их против стрелок на ручках.**



**Установите необходимую длину и зафиксируйте рукоятки, повернув в сторону, указанную стрелками.**



**Разрежьте кабель, работая подвижной рукояткой. По окончании работы задвиньте рукоятки.**

**!** *Чрезмерное приложение усилия при фиксации рукояток может привести к заклиниванию или поломке механизма фиксации.*

*Берегите ножницы от падений. Не подвергайте лезвия поперечным нагрузкам. Избегайте резких движений во время работы.*

**!** *Во время работы старайтесь располагать ножницы соблюдая перпендикулярность относительно центральной оси кабеля/провода.*

## Обслуживание инструмента

- После завершения работ, инструмент должен быть протерт чистой ветошью для удаления различной грязи с инструмента, прежде всего в местах подвижных частей

## Правила и сроки гарантийного хранения

- Храните инструмент в заводской упаковке в сухом помещении. Избегайте хранения в условиях высокой влажности, так как это способствует возникновению коррозии. При длительном хранении участки, подверженные коррозии, обработайте противокоррозионным составом.
- Информацию о сроках гарантийного хранения Вы можете узнать на сайте [www.kvt.su](http://www.kvt.su)

## Транспортировка

- Транспортировку инструмента необходимо производить в индивидуальной жесткой упаковке, обеспечивающей его целостность.
- Во время транспортировки не подвергайте ударам, оберегайте от воздействия влаги и попадания атмосферных осадков.

## Возможные неисправности и способы их устранения

### 1 ЛЕЗВИЯ ЗАКУСЫВАЮТ ЖИЛЫ КАБЕЛЯ/ПРОВОДА

«Причина» - большой зазор между лезвиями

«Решение» - проверьте винтовое соединение лезвий. Отрегулируйте зазор

### 2 ПОДВИЖНОЕ ЛЕЗВИЕ УПИРАЕТСЯ В КАБЕЛЬ И НЕ ДВИГАЕТСЯ

«Причина» - износ храпового механизма (храповик, собачка, пружины) по причине попадания различных частиц в механизм, либо в случае естественного износа

«Решение» - замена храпового механизма

«Причина» - износ зубьев подвижного лезвия по причине попадания различных частиц, либо в случае превышения технических характеристик ножниц

«Решение» - замена подвижного лезвия

«Причина» - замятие кромок лезвий

«Решение» - правка кромок. Обратитесь в Сервисный Центр КВТ, т.к. самостоятельная правка кромок приведет к поломке лезвий

**!** *По вопросу приобретения необходимых запчастей в случае проведения самостоятельного ремонта обратитесь в Сервисный Центр КВТ, либо отправьте инструмент для проведения ремонта*

## Правила гарантийного обслуживания

### Уважаемые покупатели!

- Мы непрерывно работаем над повышением качества обслуживания своих клиентов. Если у Вас возникли какие-либо проблемы с инструментом, мы всегда рассмотрим Ваши претензии и сделаем все возможное для их удовлетворения.
- Информацию о сроках гарантийного обслуживания Вы можете узнать на сайте [www.kvt.su](http://www.kvt.su)
- Гарантия не распространяется, либо ограничена сроками на ряд деталей, комплектующих, а так же на случаи, которые не являются гарантийными согласно разделу №3 и №4 Положения о гарантийном обслуживании.

### **Гарантийные обязательства не распространяются**

#### **(согласно разделу №3 Общего положения о гарантийном обслуживании):**

- Инструмент с отсутствующим товарным знаком без возможности его идентификации в качестве инструмента торговой марки «КВТ»;
- На упаковку, расходные материалы и аксессуары (фильтры, сетки, мешки, картонные коробки, картриджи, ножи, насадки и т.п.);
- Храповой механизм (храповик, собачка, пружины) секторных ножниц, пресс-клещей и прочего инструмента, имеющего данный механизм в своей конструкции;
- Кромки лезвий режущего инструмента (кабелерезов, тросорезов, болторезов, ножей монтерских и т.п.);
- Метизные крепления;
- Целостность и работоспособность комплектов инструмента для резки кабеля под напряжением после проведения прокола кабеля под напряжением;

### **Случай не является гарантийным**

#### **(согласно разделу №4 Общего положения о гарантийном обслуживании):**

- При предъявлении претензий по внешнему виду, механическим повреждениям, отсутствию крепежа и некомплектности инструмента, возникшему после передачи товара Покупателю;
- При наличии повреждений, вызванных использованием инструмента не по назначению, связанных с нарушением правил эксплуатации, порядка регламентных работ, а также условий хранения и транспортировки;
- При наличии следов деформации или разрушения деталей и узлов инструмента, вызванных превышением допустимых технических возможностей инструмента;
- При самостоятельном ремонте, внесении изменений в конструкцию инструмента, либо ремонте в других мастерских и сервисных центрах;
- При самостоятельной регулировке инструмента, приведшей к выходу инструмента из строя;
- При замене деталей инструмента или расходных материалов на нештатные;
- В случае поломки или снижения работоспособности инструмента в результате влияния внешних неблагоприятных факторов (воздействия влаги, агрессивных сред, высоких температур и т.п.)
- При выработке и износе отдельных узлов инструмента, возникших по причине чрезмерно интенсивного использования инструмента;
- При наличии повреждений, либо выхода из строя деталей и узлов, вызванных попаданием грязи, абразивных частиц и посторонних предметов в подвижные механические и гидравлические узлы инструмента;
- В случае отсутствия каких-либо комплектующих, узлов или деталей инструмента, а так же отломанных и сломанных частей;
- При нарушениях работоспособности инструмента, возникших по причинам независящих от производителя (форс-мажорные обстоятельства, стихийные бедствия пожары, техногенные катастрофы и т.п.)

## Сводная таблица применения кабелерезов и тросорезов «КВТ»

| Модели<br>кабельных ножниц<br>и<br>тросорезов<br>«КВТ» | Диаметр резки (мм) |                                     |                      |   |                             |                       |                        |                             |                               |  |
|--|--------------------|-------------------------------------|----------------------|---|-----------------------------|-----------------------|------------------------|-----------------------------|-------------------------------|--|
|  | кабели без брони*  | кабели<br>с<br>ленточной<br>броней* | телефонные<br>кабели | кабели со стальной<br>проволочной<br>броней | сталеалюминиевые<br>провода | стальные тросы<br>1х7 | стальные тросы<br>1х19 | стальные тросы<br>6х7 / 7х7 | стальные тросы<br>6х19 / 7х19 | прутки и арматура<br>из низкоуглеродистой<br>стали |
| НКи-30   | 30                 | 30                                  | -                    | -   | -                           | -                     | -                      | -                           | -                             | -  |
| НКМ-30   | 30                 | 30                                  | -                    | -   | -                           | -                     | -                      | -                           | -                             | -  |
| НКМ-40   | 40                 | 40                                  | -                    | -   | -                           | -                     | -                      | -                           | -                             | -  |
| НКТ-30   | 30                 | 30                                  | -                    | -   | -                           | -                     | -                      | -                           | -                             | -  |
| НС-32  | 32                 | 32                                  | -                    | -   | -                           | -                     | -                      | -                           | -                             | -  |
| НС-32у   | 32                 | 32                                  | -                    | -   | -                           | -                     | -                      | -                           | -                             | -  |
| НС-40  | 40                 | 40                                  | -                    | -   | -                           | -                     | -                      | -                           | -                             | -  |
| НС-45  | 45                 | 45                                  | -                    | -   | -                           | -                     | -                      | -                           | -                             | -  |
| НС-53  | 53                 | 53                                  | 53                   | -   | -                           | -                     | -                      | -                           | -                             | -  |
| НС-65  | 65                 | 65                                  | -                    | -   | -                           | -                     | -                      | -                           | -                             | -  |
| НС-70  | 70                 | 70                                  | -                    | -   | -                           | -                     | -                      | -                           | -                             | -  |
| НС-95  | 95                 | 95                                  | -                    | -   | -                           | -                     | -                      | -                           | -                             | -  |
| НС-100   | 100                | 100                                 | -                    | -   | -                           | -                     | -                      | -                           | -                             | -  |
| НС-120   | 120                | 120                                 | -                    | -   | -                           | -                     | -                      | -                           | -                             | -  |
| НСТ-32   | 32                 | 32                                  | -                    | 32  | 32                          | -                     | -                      | -                           | -                             | 6  |
| НСТ-38   | 38                 | 38                                  | -                    | 38  | 38                          | -                     | -                      | -                           | -                             | 8  |
| НСТ-40   | -                  | -                                   | -                    | 14  | 40                          | 10                    | 14                     | -                           | -                             | 14   |
| НСТи-40  | 40                 | 40                                  | -                    | 40  | 40                          | -                     | -                      | -                           | -                             | 8  |
| НСТ-55   | -                  | -                                   | -                    | 16  | 52                          | 12                    | 16                     | -                           | -                             | 16   |
| НГ-65  | 65                 | 65                                  | 65                   | 65  | 65                          | 15                    | 18                     | 20                          | 20                            | 16   |
| НГ-85  | 85                 | 85                                  | 85                   | 85  | 85                          | 15                    | 18                     | 20                          | 20                            | 16   |
| НГО-85   | 85                 | 85                                  | 85                   | -   | -                           | -                     | -                      | -                           | -                             | -  |
| НГО-105  | 105                | 105                                 | 105                  | -   | -                           | -                     | -                      | -                           | -                             | -  |
| НГПИ-85  | 85                 | 85                                  | 85                   | -   | -                           | -                     | -                      | -                           | -                             | -  |
| НГПИ-105   | 105                | 105                                 | 105                  | -   | -                           | -                     | -                      | -                           | -                             | -  |
| НГР-20   | 20                 | 20                                  | 20                   | 20  | 20                          | 10                    | 12                     | 16                          | 16                            | 12   |
| НГР-24А  | 24                 | 24                                  | 24                   | 24  | 24                          | 20                    | 20                     | 24                          | 24                            | 16   |
| НГР-40   | 40                 | 40                                  | 40                   | 20  | 40                          | 15                    | 18                     | 20                          | 20                            | 16   |
| НГР-53   | 53                 | 53                                  | 53                   | 20  | 53                          | 15                    | 18                     | 20                          | 20                            | 16   |
| НГР-65   | 65                 | 65                                  | 65                   | 65  | 65                          | 15                    | 18                     | 20                          | 20                            | 16   |
| НГР-85   | 85                 | 85                                  | 85                   | 85  | 85                          | 15                    | 18                     | 20                          | 20                            | 16   |
| НГРА-32  | 32                 | 32                                  | 32                   | 32  | 32                          | 28                    | 28                     | 32                          | 32                            | 24   |
| НГРА-65  | 65                 | 65                                  | 65                   | -   | -                           | -                     | -                      | -                           | -                             | -  |
| НГРА-105   | 105                | 105                                 | 105                  | -   | -                           | -                     | -                      | -                           | -                             | -  |
| ТРК-4  | -                  | -                                   | -                    | -   | -                           | 4                     | 4                      | 4                           | 4                             | -  |
| ТР-6   | -                  | -                                   | -                    | -   | -                           | 4                     | 5                      | 6                           | 6                             | 2  |
| ТР-10  | -                  | -                                   | -                    | -   | -                           | 6                     | 8                      | 10                          | 10                            | 6  |
| ТР-14  | -                  | -                                   | -                    | -   | -                           | 8                     | 10                     | 14                          | 14                            | 8  |
| ТР-8т  | -                  | -                                   | -                    | -   | -                           | 5                     | 6                      | 8                           | 8                             | 6  |
| ТР-12т   | -                  | -                                   | -                    | -   | -                           | 8                     | 10                     | 12                          | 12                            | 8  |
| ТРГ-24   | 24                 | 24                                  | 24                   | 24  | 24                          | 20                    | 20                     | 24                          | 24                            | 16   |
| ТРГ-32   | 32                 | 32                                  | 32                   | 32  | 32                          | 28                    | 28                     | 32                          | 32                            | 24   |

\* Указан максимальный диаметр резки для алюминиевых многопроволочных кабелей.

Максимальный диаметр резки для медных кабелей составляет не более 60 % от указанного значения.

## Адреса и контакты

### **СЕРВИСНЫЙ ЦЕНТР КВТ**

248033, Россия, г. Калуга

пер. Секиотовский, д.12

Телефон:

(4842)595-260

+7(903)636-52-60

E-mail: [service@kvt.tools](mailto:service@kvt.tools)

Сайт: [www.kvt-service.tools](http://www.kvt-service.tools)

## Сведения о приемке

Ножницы секторные

**НС-65 (КВТ)**

**НС-95 (КВТ)**

Внешний вид и технические характеристики могут быть изменены без предварительного уведомления.

## Отметка о продаже

