



User Manual

Руководство пользователя

Smart Natural Gas Detector
Умный датчик газа

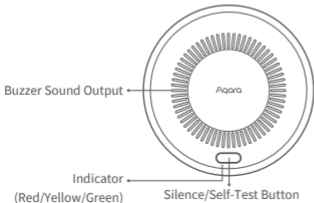
Please read this manual carefully and keep it
Внимательно изучите и храните руководство на
протяжении всего срока использования продукта

The Smart Natural Gas Detector is a home-use combustible gas detector that warns leakage of natural gas.

In case the concentration of natural gas (methane as its main component) is detected to reach the alarm setting value, the detector will immediately release a sound and light alarm signal and send a notice to the mobile phone app via the hub. You shall be on the alert and take immediate and effective measures to troubleshoot the danger, avoiding serious explosion accidents.

*An Aqara Zigbee 3.0 hub is required.

*To work with Apple HomeKit, a compatible Aqara hub is required. Please see www.aqara.com/support for more information.



Silence/Self-Test Button

Reset: Press quickly for three times

Silence: Press once (in case of alarm)

Self-Test: Press and hold for over 3 seconds

Communication Distance

Test: Press once

What's In The Box



Mounting
Plate × 1



Adapter × 1



Adhesive
Sticker × 1



Self-Tapping
Screw × 2



Expansion
Tube × 2

Quick Setup

Add Device

1. Before activating the accessory, please make sure you have the Aqara Home app downloaded and an Aqara Zigbee 3.0 hub installed.
2. Connect the device to power through the adapter.
After connecting to the power supply, the device will warm up for 3 minutes, please wait for 3 minutes, and the next step will be performed after the green indicator light is always on.
3. Please open the app, tap “Home” and then tap “+” in the top right corner to enter the “Add Device (Accessory)” page. Select “Smart Natural Gas Detector” and add it according to instructions in the Aqara Home app.
4. Please see www.aqara.com/support for additional information.

*If adding fails, please move the product closer to the hub and try again.

*For the description of the preheat function, please see the description of the preheat function.

Installation and Usage

Please confirm that communication between the Smart Natural Gas Detector and the Aqara Zigbee 3.0 hub works normally, and then install and fix it in position.

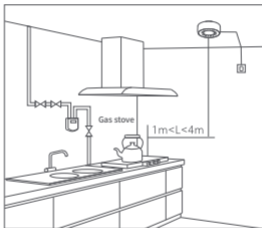


Installation Instructions

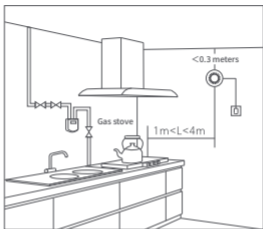
1. The detector should be installed indoors and located in the same room with the stove or gas source.
2. The detector should be installed within a horizontal distance of more than 1 meter and less than 4 meters from the stove, and the height should be more than 0.5 meters above the stove for wall mount installation, with the distance from the ceiling less than 0.3 meters.
3. The detector should not be installed directly above the stove or on any position that can be directly affected by the exhaust, steam and cooking fume from the stove.
4. The detector should not be installed near the fans, air conditioners, fresh air entrances and exits where the wind speed is too fast.

5. The detector should not be installed in places with massive moisture or large amount of water vapor, such as bathrooms.
6. The detector should not be installed in places with temperature below -10°C or above 55°C .

Ceiling mount position:



Wall mount position:

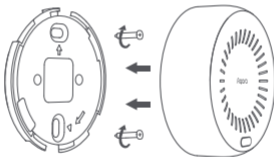


Installation

Please first place the detector in the target position for installation, connect the power cord, and press the silence/self-test button to verify the communication distance. You should make sure that the device communicates properly with the hub before installing and fixing it in position.

Installation with screws

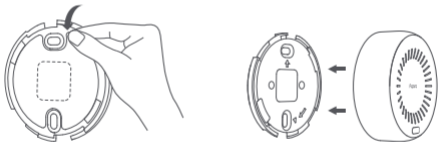
1. Choose a suitable position and use an impact drill to punch holes in accordance with the holes on the mounting plate.
2. Install the expansion tube at the punch position.
3. Secure the mounting plate with self-tapping screws.
4. Align the "△" mark on the back of the detector with the same mark on the mounting plate, and rotate clockwise to fix it.
5. Use screws first to ensure a more secure installation.



Installation with adhesive

1. Remove the protective film on one side of the adhesive sticker, and stick the adhesive sticker on the back of the mounting plate.
2. Choose a proper position for installation and make sure its surface is smooth, clean and dry.

3. Please do not stick the mounting plate on the surface of the wall paint and other coatings, otherwise the sticking position is prone to peeling after a period of time, resulting in falling off of the detector.
4. Remove the protective film on the other side of the adhesive sticker, stick and secure the mounting plate evenly.
5. Make sure that the mounting plate is firmly stuck within 30 seconds (it is recommended to leave it still for 24 hours before installing the detector).
6. Align the "△" mark on the back of the detector with the same mark on the mounting plate, and rotate clockwise to fix it.



Status signal of the detector

The detector is equipped with a wireless networking interface, which can output the following status signals.

Status	Indicator	Buzzer	App
Preheating	The red, yellow and green colors flash in cycle after power on until completion of preheating	Three beeps after power on	Preheating
Normal monitoring	Green light is always on	No sound	Monitoring normal
Self-test	The red, yellow and green colors flash in turn, with duration of each flash one second and a pause every three flashes	One beep per second, with a pause every three beeps	Self-test
Natural gas leakage alarm	Red light flashes once per second	One beep per second, with a pause every three beeps	Natural gas leakage alarm
Linkage alarm	Red light flashes once every 4 seconds	One beep per second, with a pause every three beeps	Linkage alarm
Fault	Yellow light is always on	Beep every 5 seconds	Fault
Out of service life	Yellow light flashes three times every 5 seconds	Three beeps every 5 seconds	Out of service life

The wireless networking interface of the detector can output a signal corresponding to its measured concentration and display the corresponding value in the app as a percentage of the lower explosive limit (LEL).

Preheating

Once the detector is powered on, the buzzer beeps three times and the indicator flashes red, yellow and green in cycle. After 3 minutes, the preheating ends and the indicator keeps in green, which indicates that it is detecting normally.

Tips: In case of use for the first time or non-use for a long time, the detector should be charged continuously for more than 72 hours for the optimal detection capacity.

Self-test

1. In the normal working status of the detector, the indicator is always green. Hold down the silence/self-test button for more than 3 seconds to confirm that the indicator flashes red, yellow and green in turn, with three beeps of the buzzer, which indicates that the self-test is normal.
2. Press and hold the button until the indicator and buzzer repeat the

above sound and light signals with a pause every three seconds, and then release.

3. During the self-test, a forward direction 12V pulse voltage signal is output between wiring terminals T+ and T- within 30 seconds to close the solenoid valve.
4. A monthly self-test on the detector is recommended. Please contact the after-sales service immediately in case of any faults.

Natural gas leakage alarm

1. Natural gas leakage detected
 - a. When the detector works normally and detects that the concentration of natural gas is at or above the configured threshold value, the indicator keeps flashing red once per second, and the buzzer alarms loudly, with one beep per second and a pause every three beeps.
 - b. After the detector alarms, a positive 12V pulse voltage signal is output between wiring terminals T+ and T- to close the solenoid valve.
2. In case of natural gas leakage
 - a. Do not switch on or off any electrical appliance during the alarm of the detector.
 - b. Do not cut off the power of the detector, and the detector can

automatically close the solenoid valve if the terminal has been connected to the valve.

- c. Extinguish all fires and close the main natural gas valve immediately.
 - d. Open doors and windows for ventilation.
 - e. Do not use a telephone in the building where the presence of gas is suspected.
3. In case of the natural gas leakage hazard eliminated
- a. After pressing the silence/self-test button, the buzzer will be silenced for 10 minutes, with no sound prompt during this period until the end of the silence status. During the silence, if you hold down the silence/self-test button for more than 3 seconds, the alarm sound prompt function will be restored.
 - b. In case the natural gas concentration is below the alarm setting value, the detector will automatically return to the normal working status.
 - c. If there is a connected solenoid valve, after confirming that the security hazard has been eliminated and the gas supply needs to be restored, you should reset the solenoid valve according to the operating instructions.
4. False alarm of the detector may be triggered as a result of the following conditions

- a. The cooking wine is used for cooking.
- b. The detector is too close to the stove.
- c. The stove temperature is high or there is massive steam in the kitchen.
- d. The hairspray, mousse, air freshener, insecticide, paint, etc. are used near the detector.
- e. The sensor is covered with a lot of dust or cooking fumes.

Natural gas leakage linkage alarm

1. When the detector works normally and receives the linkage alarm signal of natural gas leakage, the indicator keeps flashing red once every 4 seconds, and the buzzer sounds loudly, with one beep per second and a pause every three beeps.
2. Once the linkage alarm occurs, you should promptly check the main detector that triggers the automation, take immediate and effective measures to prevent fire, explosion and other accidents.

Fault

1. In case the detector fails, the indicator is always yellow, with one beep of the buzzer every 5 seconds, which means that the detector is unable to detect the leakage normally. Please contact the after-sales service with the least delay possible.

2. In case the detector fails, after pressing the silence/self-test button, the buzzer will be silenced for 8 hours, with no sound prompt during this period until the end of the silence status. During the silence, if you hold down the silence/self-test button for more than 3 seconds, the fault sound prompt function will be restored.

Out of service life

1. In case the detector is out of service life, the indicator flashes yellow three times every 5 seconds, with three beeps of the buzzer every 5 seconds, which means that the cumulative working time of the detector has reached the end of service life. Replace the detector with the least delay possible.
2. In case the detector is out of service life, after pressing the silence/self-test button, the buzzer will be silenced for 8 hours, with no sound prompt during this period until the end of the silence status. During the silence, if you hold down the silence/self-test button for more than 3 seconds, the out-of-service-life sound prompt function will be restored.

Product Specifications

Smart Natural Gas Detector

Model: JT-BZ-03AQ/A

Target Gas: Methane (CH₄)

Input: 12.0V --- 0.5A 6.0W

Wireless Protocols: Zigbee

Dimensions: $\varnothing 80.4 \times 31$ mm

Operating Temperature: -10°C ~ 55°C

Operating Humidity: 0 ~ 93% RH, no condensation

What is in the Box: Detector \times 1, Mounting Plate \times 1, Adapter \times 1,
Adhesive Sticker \times 1, Self-Tapping Screw \times 2, Expansion Tube \times 2, User
Manual \times 1

Manufacturer: Lumi United Technology Co., Ltd.

Address: Room 801-804, Building 1, Chongwen Park, NanshanPark, No.
3370, Liuxian Avenue, Fuguang Community, Taoyuan Residential
District, Nanshan District, Shenzhen, China.

Online Customer Service: www.aqara.com/support

Made in China

Faults	Fault Diagnosis	Solutions
Indicator remains off	Power cord or adapter is not well connected; indicator is damaged; other reasons	Recheck the power cord or adapter; contact the after-sales service
Buzzer failure	Buzzer is damaged	Contact the after-sales service
No response to detected gas	Detector is in preheating status; detector failure; other reasons	Wait for the detector to finish preheating; contact the after-sales service
No-action of solenoid valve	Reversed polarity or poor wiring of the solenoid valve; solenoid valve is damaged; other reasons	Recheck wiring of the solenoid valve; contact solenoid valve manufacturer for inspection and repair; contact the after-sales service
Alarm from newly renovated house	False alarms caused by volatile gases from paint or decoration materials	Move to the place with clean air to test whether there is still an alarm
Alarm when gas is used	FStove does not burn well or has gas leakage	Contact stove manufacturer for inspection and repair



Precautions

1. This product is only used to detect natural gas (methane), and cannot be used to detect LPG and artificial coal gas.
2. Please do not directly impact the detector with high-concentration combustible gas (such as pure natural gas) lest partial or total reduction of sensitivity of the detector.
3. The detector can be tested with a lighter with a testing distance above 10cm. Do not test the detector at short range with a lighter and during preheating.
4. Avoid violent collision or falling from a high place during installation and use lest failure of the detector.
5. Weekly cleaning of the detector cover is recommended to ensure that the detector is not clogged with grease dirt or dust. You can use a brush or dry lint cloth, excluding cleaning agents.
6. This product has the function of reporting or notifying "natural gas leakage alarm" via wireless network, which is affected by the installation environment of the device, the network environment and maintenance conditions of the device and the hub connected to the device, the network environment and conditions of the mobile phone used by the user, and the authorization scope and conditions of the app used by the user. The manufacturer or producer makes no

warranties or promises as to the reliability and timeliness of this function.

7. The product application is at the user's own risk. In no event shall the manufacturer or producer be liable for any risk, loss, damage, compensation, liability or expense arising from or suffered as a result of any alleged malfunction of the product (including but not limited to failure to deliver push messages, failure of automated execution, etc.) and failure to achieve its efficacy or purpose.
8. This product has the function of "silencing" the sound emitted by the device via the wireless network. When users adopt this function in various scenarios (including but not limited to mobile phone app operation, automation settings), please make sure to check the installation site of the device first to eliminate the hazard or danger of natural gas leakage at the site, ensuring that it will not lead to fire, explosion and other accidents (such as false alarm of the device) due to "silencing" before operating.

Scan to get the Zigbee 3.0 Install Code on the last page of the manual.

*Please read this manual carefully and keep it in a safe place.

*If necessary, the contents of this manual will be modified or adjusted without special notice.

Умный датчик газа представляет собой бытовой датчик горючих газов для обнаружения утечки природного газа.

Когда обнаруживается, что концентрация природного газа (в основном метана) достигает опасных значений, датчик немедленно подаст звуковой и световой сигнал тревоги и отправит уведомление на мобильное приложение через концентратор. Пожалуйста, своевременно примите эффективные меры для устранения опасной ситуации и предотвращения аварийных ситуаций, таких как взрыв.

*Данный продукт необходимо использовать с концентратором Zigbee 3.0 или устройством с функцией концентратора Zigbee 3.0.

*Чтобы данный продукт поддерживал HomeKit, требуется определенная модель концентратора. Для получения более подробной информации посетите сайт www.aqara.com/support.

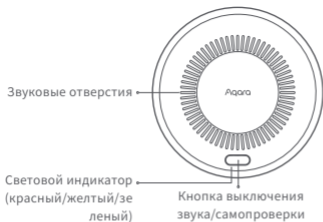
Кнопка выключения звука/самопроверки

Сброс: нажмите быстро три раза

Выключение звука: нажмите один раз (при тревоге)

Самопроверка: нажмите и удерживайте более 3 секунд

Проверка расстояния связи: нажмите один раз



Список деталей



Монтажная панель × 1



блок питания × 1



клеякая лента × 1



саморезы × 2



дюбель × 2

Быстрая установка

Добавление устройства

1. Перед активацией аксессуара убедитесь, что у Вас загружено приложение Aqara Home и установлен концентратор Aqara Zigbee 3.0.
2. Подключите устройство к блоку питания, а его к розетке сети 220 В. После подключения к источнику питания устройство будет прогреваться в течение 3 минут, подождите 3 минуты, и перейдите к следующему шагу после того, как зеленый индикатор всегда будет гореть.
3. Откройте приложение, нажмите «Главная», затем нажмите «+» в правом верхнем углу для перехода на страницу «Добавить устройство (аксессуар)». Выберите «Умный датчик газа» и добавьте его, следуя инструкциям в приложении Aqara Home.
4. Для получения дополнительной информации посетите www.aqara.com/support

*Если добавление не удалось, переместите продукт ближе к концентратору и повторите попытку.

*Чтобы ознакомиться с описанием функции предварительного нагрева, прокрутите вниз до описания функции предварительного нагрева.

Установка и использование

Убедитесь, что Умный датчик газа нормально взаимодействует с концентратором Zigbee 3.0, а затем установите и зафиксируйте его в нужном положении.



Инструкции по установке:

1. Датчик должен быть установлен в закрытом помещении и в одной комнате с плитой или другим источником газа.
2. Датчик должен быть установлен на расстоянии более 1 м и менее 4 м по горизонтали от плиты. При настенном монтаже высота должна быть более чем на 0,5 м выше плиты и менее 0,3 м от потолка.
3. Датчик не должен устанавливаться непосредственно над плитой или подвергаться прямому воздействию выхлопных газов, паров и масляных паров, производимых плитой.
4. Датчик не должен устанавливаться в местах со слишком высокой скоростью воздушного потока, например, рядом с вентилятором, кондиционером, входами и выходами свежего воздуха и т. д.
5. Датчик нельзя устанавливать в ванной и других местах с повышенной влажностью или в местах, где часто образуется

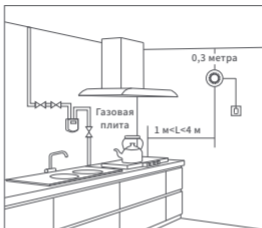
водяной пар.

6. Датчик не должен устанавливаться в среде с температурой ниже -10°C или выше 55°C .

Положение установки на потолке:



Положение установки на стене:

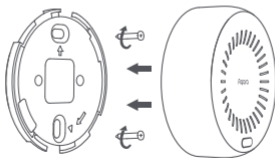


Установка

Поместите датчик в положение установки, подключите шнур питания, нажмите кнопку выключения звука/самопроверки устройства для проверки расстояния связи, и убедитесь, что устройство нормально обменивается данными с концентратором, затем установите и зафиксируйте его в нужном положении.

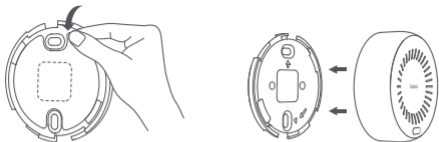
Монтаж на винты/саморезы

1. Выберите подходящее положение и с помощью ударной дрели просверлите отверстия в соответствии с отверстиями на монтажной панели.
2. В полученные отверстия установите дюбели, соответствующие поверхности для монтажа.
3. Закрепите монтажную панель саморезами.
4. Совместите метку «△» на задней панели датчика с меткой «△» на монтажной панели, поверните по часовой стрелке и зафиксируйте.
5. Для обеспечения более надежной установки предпочтительно использовать винты.



Монтаж на клейкую ленту

1. Снимите защитную пленку с одной стороны клейкой ленты и наклейте ленту на заднюю часть монтажной панели.
2. Выберите подходящее место установки, убедитесь, что поверхность установки гладкая, ровная, чистая и сухая.
3. Не клейте датчик к поверхностям с краской или другими покрытиями, иначе через некоторое время он легко отклеится, что приведет к падению датчика.
4. Оторвите защитную пленку с другой стороны клейкой ленты и закрепите монтажную панель.
5. При наклеивании плотно и равномерно прижмите ее в течение 30 секунд, чтобы клей затвердел (рекомендуется выдержать 24 часа перед установкой датчика).
6. Совместите метку «△» на задней панели датчика с меткой «△» на монтажной панели, поверните по часовой стрелке и зафиксируйте.



Сигналы состояния датчика

Датчик имеет беспроводной сетевой интерфейс, который выводит сигналы состояния датчика следующим образом.

Состояние датчика	Индикатор	Зуммер	Приложение
Прогрев	После включения питания 3 цвета, красный, желтый и зеленый, начнут циклически мигать, пока не завершится подогрев.	Три звуковых сигнала после включения	Приложение
Нормальный мониторинг	Горит зеленым	Нет звуковых сигналов	Мониторинг в норме
Самопроверка	Мигает один раз в секунду, красным, желтым и зеленым по очереди, пауза каждые три звуковых сигнала	Один звуковой сигнал в секунду, пауза каждые три звуковых сигнала	Самопроверка
Сигнализация утечки природного газа	Мигает красным один раз в секунду	Один звуковой сигнал в секунду, пауза каждые три звуковых сигнала	Сигнализация утечки природного газа
Сигнализация других умных устройств	Мигает красным каждые 4 секунды	Один звуковой сигнал в секунду, пауза каждые три звуковых сигнала	Связанная сигнализация
Сбой	Горит желтым	Один звуковой сигнал каждые 5 секунд	Сбой
Истек срок годности	Мигает желтым три раза каждые 5 секунд	Три звуковых сигнала каждые 5 секунд	Истек срок годности

Беспроводной сетевой интерфейс датчика может выдавать сигнал, соответствующий измеренной концентрации, и отображать соответствующее значение в виде процента НПВ в приложении.

Подогрев

После включения датчика сигнал прозвучит три раза, а индикатор мигнет тремя цветами: красным, желтым и зеленым. Через 3 минуты подогрев будет завершен, датчик перейдет в нормальное состояние мониторинга, а индикатор начнет гореть зеленым.

Совет: если датчик используется впервые или не использовался в течение длительного времени, оставьте его включенным более 72 часов, чтобы достичь наилучшего обнаружения.

Самопроверка

1. При нормальном рабочем состоянии датчика всегда горит зеленый индикатор. Нажмите и удерживайте кнопку выключения/самопроверки более 3 секунд и убедитесь, что индикатор мигает красным, желтым и зеленым по очереди. В это же время зуммер прозвучит три раза, указывая на то, что

- самопроверка датчика успешно выполнена.
- 2.Нажмите и не отпускайте, световой индикатор и зуммер повторяют приведенные выше звуковые и световые инструкции с паузой каждые три секунды, пока Вы не отпустите кнопку.
 - 3.Во время самопроверки между контактами Т+ и Т- в течение 30 секунд будет подан прямой сигнал импульсного напряжения 12 В для закрытия электромагнитного клапана.
 - 4.Рекомендуется раз в месяц проводить самопроверку датчика, при обнаружении какого-либо сбоя своевременно обратитесь в сервисную службу.

Сигнализация утечки природного газа

- 1.Обнаружена утечка газа
 - а.Когда датчик работает нормально и обнаруживает, что концентрация природного газа достигает или превышает установленное значение настройки тревоги, индикатор начнет непрерывно мигать красным, мигая один раз в секунду, а зуммер подаст резкий сигнал тревоги, издавая звуковой сигнал один раз в секунду, делая паузу через каждые три сигнала.
 - б.После того, как датчик подаст сигнал тревоги, между контактами Т+ и Т- кратковременно будет подано постоянное напряжение 12 В, что может быть использовано для закрытия электромагнитного клапана.

2. При утечке природного газа

- a. Во время срабатывания датчика запрещается включать какие-либо электроприборы.
- b. Запрещается выключать питание датчика. Когда клемма датчика подключена к электромагнитному клапану, датчик может автоматически закрыть электромагнитный клапан.
- c. Погасите все возгорания и быстро закройте главный клапан природного газа.
- d. Откройте двери и окна для проветривания.
- e. Не используйте телефон в здании, где возможно наличие газа.

3. Если утечка природного газа устранена

- a. Нажатие кнопки выключения звука/самопроверки выключит зуммер примерно на 10 минут, в течение которых не будет звукового оповещения. Примерно через 10 минут датчик выйдет из режима «Выключение звука». Если во время режима «Выключение звука» нажать и удерживать кнопку выключения звука/самопроверки в течение 3 секунд или более, аварийное звуковое оповещение будет восстановлено.
- b. Когда концентрация природного газа ниже установленного значения настройки сигнала тревоги, датчик автоматически вернется в обычный режим работы.

- с. При наличии сопряженного электромагнитного клапана выполните сброс электромагнитного клапана в соответствии с инструкциями по эксплуатации, когда будет подтверждено, что потенциальная угроза безопасности устранена и необходимо восстановить подачу газа.
4. Следующие условия также могут привести к ложному срабатыванию датчика.
- а. Использование алкоголя в кулинарии может вызвать ложную тревогу.
 - б. Датчик находится слишком близко к плите, что вызывает ложную тревогу.
 - с. Ложная тревога может быть вызвана слишком высокой температурой плиты или слишком большим количеством пара на кухне.
 - д. Ложная тревога может быть вызвана при использовании вблизи извещателя геля для волос, мусса, освежителя воздуха, инсектицида, краски и т.п.
 - е. Датчик покрыт большим количеством пыли или паров масла, что может вызвать ложную тревогу.

Связанная сигнализация утечки природного газа

1. Когда датчик работает нормально и получает сигнал тревоги об утечке природного газа, индикатор начнет непрерывно мигать красным, мигая каждые 4 секунды, зуммер подаст резкий сигнал тревоги, издавая звуковой сигнал один раз в секунду и делая паузу через каждые три звуковых сигнала.
2. После срабатывания сигнала тревоги немедленно проверьте основной датчик, вызвавший срабатывание, и своевременно примите эффективные меры, чтобы избежать возгорания, взрыва и других несчастных случаев.

Сбой

1. В случае выхода датчика из строя индикатор начнет непрерывно гореть желтым, а зуммер будет подавать звуковые сигналы каждые 5 секунд. В этой ситуации датчик не может нормально обнаруживать утечку природного газа, обратитесь в сервисную службу как можно скорее.
2. В случае сбоя датчика нажатие кнопки выключения звука/самопроверки приведет к отключению зуммера примерно на 8 часов. В течение этого периода не будет звукового оповещения. Приблизительно через 8 часов датчик

выйдет из режима «Выключение звука». Если во время режима «Выключение звука» нажать и удерживать кнопку выключения звука/самопроверки более 3 секунд, звуковое оповещение о сбое будет восстановлено.

Истек срок годности

1. Когда срок службы датчика истечет, индикатор начнет мигать желтым три раза каждые 5 секунд, а зуммер будет подавать три звуковых сигнала каждые 5 секунд. В этом случае совокупное время работы датчика достигло даты истечения срока годности. Пожалуйста, замените датчик на новый как можно скорее.
2. Когда срок службы датчика истечет, нажатие кнопки отключения звука/самопроверки отключит сигнал на 8 часов. В течение этого периода не будет звукового оповещения. Приблизительно через 8 часов датчик выйдет из режима «Выключение звука». Если во время режима «Выключение звука» нажать и удерживать кнопку выключения звука/самопроверки более 3 секунд, звуковое оповещение об истечении срока службы будет восстановлено.

Технические характеристики

Умный датчик газа

Класс сертификации устройства: Детектор горючих газов

Модель: JT-BZ-03AQ/A

Обнаруживаемый газ: метан (CH₄)

Питание: 12 В === 0,5 А; 6 Вт

Беспроводные протоколы: Zigbee

Размеры: ø80.4 × 31 мм

Рабочая температура: -10°C ~ 55°C

Рабочая влажность: 0 ~ 93% относительной влажности, без конденсации

Комплектация: Датчик × 1, Монтажная панель × 1,
Блок питания × 1, Клейкая лента × 1, Саморезы × 2,
дюбель × 2, Руководство по эксплуатации × 1

Производитель: Lumi United Technology Co., Ltd.

Адрес: Room 801-804, Building 1, Chongwen Park, NanshanPark,
No. 3370, Liuxian Avenue, Fuguang Community, Taoyuan
Residential District, Nanshan District, Shenzhen, China.

Онлайн-служба поддержки: www.aqara.com/support

Для пользователей из РФ: www.aqara.ru/support

Сделано в Китае

Устранение неполадок

Сбой	Причина сбоя	Способ решения
Индикатор не горит	Шнур питания или адаптер подключен неправильно, индикатор поврежден, другая причина	Повторно проверьте шнур питания или адаптер; обратитесь в сервисную службу
Зуммер не издает звуков	Зуммер поврежден	Обратитесь в сервисную службу
Нет реакции на обнаруженный газ	Датчик нагревается, сбой датчика, другая причина	Подождите, пока датчик завершит нагрев, обратитесь в сервисную службу.
Электромагнитный клапан не работает	Неправильная полярность электромагнитного клапана или неисправность проводки; электромагнитный клапан поврежден; другая причина	Повторно проверьте проводку электромагнитного клапана; обратитесь к производителю электромагнитного клапана для проверки и обслуживания; обратитесь в сервисную службу.
Срабатывание тревоги в доме с недавним ремонтом	Ложная тревога, вызванная летучими газами, такими как краска или отделочные материалы	Переместитесь на чистый воздух и проверьте, сработает ли датчик снова.
Тревога при использовании газа	Недостаточное горение или негерметичность плиты	Обратитесь к производителю плиты для осмотра и обслуживания.

Меры предосторожности

1. Данный продукт используется только для обнаружения природного газа (метана) и не может использоваться для обнаружения сжиженного нефтяного газа и искусственного газа.
2. Не подвергайте датчик воздействию горючих газов высокой концентрации (например, чистого природного газа), в противном случае чувствительность датчика будет частично или полностью снижена, что приведет к повреждению датчика.
3. Датчик можно тестировать зажигалкой. Во время испытания расстояние между зажигалкой и датчиком должно быть больше 10 см; запрещается тестировать датчик с зажигалкой на близком расстоянии. Не тестируйте во время нагрева.
4. Во время установки и использования датчика избегайте сильных столкновений или падений с высоких мест во избежание сбоя датчика.
5. Рекомендуется чистить корпус датчика раз в неделю, чтобы убедиться, что датчик не заблокирован маслом или пылью. При очистке используйте щетку или сухую фланелевую ткань, не используйте моющие средства.

6. Данный продукт имеет функцию сообщения или уведомления об «утечке природного газа» через беспроводную сеть. На эту функцию влияют многие факторы, такие как среда установки устройства, сетевая среда и состояние обслуживания устройства и концентратора, подключенного к устройству, сетевая среда и статус использования мобильного телефона, используемого пользователем, объем авторизации и статус использования приложения, используемого пользователем. Изготовитель или производитель не дает никаких гарантий и обещаний относительно надежности и своевременности этой функции.
7. Все риски, связанные с использованием данного продукта, несет сам пользователь. В любом случае, если есть какие-либо предполагаемые отклонения от нормы продукта (включая, помимо прочего, недоставленные push-сообщения, сбои автоматического выполнения и т. д.) во время использования продукта и невозможность достижения его эффективности или цели использования ни изготовитель, ни производитель не несут ответственности за любые риски, убытки, ущерб, возмещение, задолженности или расходы.

8. Данный продукт имеет функцию «Выключение звука», издаваемого устройством через беспроводную сеть. При использовании данной функции в различных сценариях (включая, помимо прочего, работу мобильного приложения, автоматические настройки), обязательно сначала проверьте место установки устройства, устраните скрытые опасности или опасные ситуации утечки природного газа на месте и убедитесь, что «Выключение звука» не приведет к возгоранию, взрыву и другим опасным ситуациям (например, к ложному срабатыванию устройства).

Предостережения

1. Этот прибор - НЕ игрушка. Пожалуйста, не допускайте к нему детей.
2. Данный прибор предназначен только для использования внутри помещений. Не используйте его во влажных средах или на открытом воздухе.
3. Оберегайте прибор от воздействия влаги, не допускайте попадания воды или других жидкостей на устройство.
4. Не размещайте прибор вблизи источников тепла.
5. Не помещайте прибор в закрытый корпус, если там нет нормальной вентиляции.

6. Не пытайтесь отремонтировать прибор самостоятельно. Все ремонтные работы должны выполняться авторизованным специалистом.

Этот прибор предназначен только для повышения удобства, качества домашних развлечений и напоминания о статусе устройства. Если пользователь нарушает инструкции по использованию прибора, производитель не несет никакой ответственности за риски и повреждения имущества.

Информация о мерах при неисправности оборудования

В случае обнаружения неисправности оборудования:

1. Отключите оборудование от электрической сети;
2. Обратитесь в сервисный центр для получения консультации или ремонта оборудования.

Правила и условия хранения и транспортировки

Оборудование должно быть защищено от внешних воздействий. Допустимая температура окружающего воздуха -10° – +55°С (14° – 131°F)

Дата производства указана на упаковке



Отсканируйте код на последней странице руководства, чтобы добавить устройство с помощью кода установки Zigbee 3.0.

- *Пожалуйста, внимательно прочтите данное руководство и храните его в надежном месте.
- *При необходимости содержание данного руководства будет изменено или скорректировано без специального уведомления.

Scan to get the Zigbee
3.0 Install Code

*Please read this manual carefully and keep it in a safeplace.

*If necessary, the contents of this manual will be modified or adjusted without special notice.